

令和 7 年 度

# 市道富浦1号線外配水管布設替工事

(南房総市富浦町豊岡36番地先～同市富浦町原岡874番地先)

## 数 量 計 算 書

1工区

三 芳 水 道 企 業 団

配 水 管

# 配水管材料数量計算書

名 称	形 状 寸 法	算 式	数量	単位	摘要
<b>【管材費】</b>					
<b>【配水管】</b>					
ダクタイトル 鋳鉄管 直管	GX形 S種 内面粉体 φ 250×L5,000	26 + 10 + 切管 6	42	本	
ダクタイトル 鋳鉄管 異形管 曲管	GX形 φ 250×45°	3	3	個	
ダクタイトル 鋳鉄管 異形管 曲管	GX形 φ 250×22 1/2°	1	1	個	
ダクタイトル 鋳鉄管 異形管 曲管	GX形 φ 250×11 1/4°	3 + 2	5	個	
ダクタイトル 鋳鉄管 異形管 曲管	GX形 φ 250×5 5/8°	2	2	個	
ダクタイトル 鋳鉄管 異形管 両受曲管	GX形 φ 250×45°	1	1	個	
ダクタイトル 鋳鉄管 異形管 両受曲管	GX形 φ 250×22 1/2°	2 + 1	3	個	
ダクタイトル 鋳鉄管 異形管 挿し受片落管	GX形 φ 250×φ 200	1	1	個	
ダクタイトル 鋳鉄管 両受ソフトシール仕切弁	GX形 φ 250	1	1	基	
ダクタイトル 鋳鉄管 異形管 接合材	GX形 φ 250	7 + 6	13	組	
ダクタイトル 鋳鉄管 G-Link	GX形 φ 250	2 + 6	8	組	
ダクタイトル 鋳鉄管 G-Link	GX形 φ 200	1	1	組	
ダクタイトル 鋳鉄管 P-Link	GX形 φ 250	2 + 2	4	組	
ダクタイトル 鋳鉄管 ライナ	GX形 φ 250	6 + 5	11	個	
ダクタイトル 鋳鉄管 異形管 管栓帽	K形 特殊押輪付き φ 250	1	1	個	
鋳鉄管用 サドル分水栓	HPPE挿し口一体 防食フィルム含 φ 250×φ 50	1 + 1	2	個	同等品以上
鋳鉄管用 サドル分水栓	HPPE挿し口一体 防食フィルム含 φ 250×φ 25	1	1	個	同等品以上
密着コア	φ 50	1 + 1	2	個	
密着コア	φ 25	1	1	個	
水道配水用ポリエチレン管 ブレンメント直管	HPPE φ 50×L5,000	切管 2	2	本	
水道配水用ポリエチレン管	φ 25×L30,000	22.095 ÷ 30 = 0.74	1	巻	
水道配水用ポリエチレン管 継手 EFエルボ	HPPE クランプ含 φ 25×90°	3	3	個	
水道配水用ポリエチレン管 継手 EFベンド	HPPE φ 50×45°	2 + 2	4	個	
水道配水用ポリエチレン管 継手 EFチース	HPPE クランプ含 φ 25×φ 20	1	1	個	
水道配水用ポリエチレン管 継手 EFソケット	HPPE φ 50	2 + 2 + 1 + 1	6	個	
水道配水用ポリエチレン管 継手 EFソケット	HPPE φ 25	1	1	個	
水道配水用ポリエチレン管 継手 EFレデューサ	HPPE クランプ含 φ 25×φ 20	1	1	個	
水道配水用ポリエチレン管 PE挿し口付きソフトシール仕切弁	HPPE φ 50	1 + 1	2	個	
青銅製埋設型 ソフトシール仕切弁	内ねじ式 丸ハンドル型 φ 25	1	1	個	
水道配水用ポリエチレン管 継手 EFオネジソケット	HPPE φ 25	2	2	個	

# 配水管材料数量計算書

名 称	形 状 寸 法	算 式	数量	単位	摘要
PVジョイント	HPPE×HIVP φ 50	1 + 1	2	個	
水道用硬質ポリ塩化ビニル管 プレーンエント直管	φ 50×L4,000	切管 2	2	本	
水道用硬質ポリ塩化ビニル管 エルボ	耐衝撃性 TS φ 50	2 + 2	4	個	
マルチジョイント	HIVP×VP φ 50	2 + 1	3	個	
ポリエチレンスリーブ	φ 250	$214.53 \div 6 = 35.755$	36	枚	
明示テープ	W30mm φ 250	$\pi \times 0.2716 \times 1.5 \times 4$ $\times 214.53 \div 5 = 219.66$			
	W30mm φ 50	$\pi \times 0.063 \times 1.5 \times 4$ $\times 11.570 \div 5 = 2.75$			
	W30mm φ 25	$\pi \times 0.034 \times 1.5 \times 4$ $\times 22.240 \div 5 = 2.85$	12	巻	226
明示シート	ダブル W150 φ 250	弁篋 消室 $214.22 - 0.40 - 0.60 = 213.22$			
	ダブル W150 φ 50	弁篋 $12.03 - 0.40 = 11.63$			
	ダブル W150 φ 25	弁篋 $21.84 - 0.40 = 21.44$	5	巻	247
仕切弁篋	FCD,ネジ式 DP=800用 座台共 土砂流入防止付	2	2	組	
仕切弁篋	FCD,ネジ式 DP=1200用 座台共 土砂流入防止付	1	1	組	
[排泥管・末端接続部]					
鋳鉄管用 サドル分水栓	HPPE挿しロ一体 防食フィルム含 φ 250×φ 50	排泥管 1	1	個	
密着コア	φ 50	排泥管 1	1	個	
シールワッシャー	芯金入りメーターパッキン φ 50	末端接続 2	2	個	
水道配水用ポリエチレン管 継手 EFオネジソケット	HPPE φ 50	排泥管 1	1	個	
水道用硬質ポリ塩化ビニル管 バルブ用ソケット	耐衝撃性 TS(金属入) φ 50	排泥管 末端接続 1 + 2	3	個	
青銅製埋設型 ソフトシール仕切弁	内ねじ式 丸ハンドル型 φ 50	排泥管 末端接続 1 + 1	2	個	
水道用硬質ポリ塩化ビニル管 エルボ	耐衝撃性 TS φ 50	排泥管 末端接続 3 + 2	5	個	
石綿管用 サドル分水栓	ボール式 防食フィルム含 φ 250×φ 50	末端接続 1	1	個	
水道用硬質ポリ塩化ビニル管 伸縮継手 分・止水栓用	φ 50	末端接続 2	2	個	
水道用硬質ポリ塩化ビニル管 ソケット	耐衝撃性 TS φ 50	末端接続 2	2	個	
明示テープ	W30mm φ 50	$\pi \times 0.063 \times 1.5 \times 4$ $\times 2.134 \div 5 = 0.51$	1	m	配水管布設に含む
明示シート	ダブル W150	$2.29 = 2.29$	3	m	配水管布設に含む
ハット型 止水栓篋	上部:FCD φ 150×H1.2m用	排泥管 末端接続 1 + 1 + 1	3	個	
[撤去管]					
ポリエチレンフィルム	石綿管撤去用	69.66	70	m	
粘着テープ	石綿管撤去用	$0.095 \times \pi \times 1.5 \times 3$ $\times 69.66 \div 3.0 \times 2$	62	m	

# 配水管材料数量計算書

[illegible]

口径  $\phi 250$  mm

小計

配水管		HPPE									切 管 調 書		
名 称	形 状 寸 法	本数	乙切管					管長	残管	切断			
水道配水用ポリエチレン管 フレーション直管	φ50×5000L	1	2.795	0.346	1.000	0.500		4.641	0.359	4			
		2	1.045	0.346	2.400	0.500	排泥管 0.340	4.631	0.369	5			
合 計	φ50×5000L	2本						9.272 <sup>m</sup>	0.728 <sup>m</sup>	□ 9			

配水管		HI-VP		切 管 調 書						
名 称	形 状 寸 法	本数	乙切管					管長	残管	切断
			0.200	0.200	0.280	0.200	0.200			
耐衝撃性硬質ポリ塩化ビニル管 フレンイント直管	φ50×4000L	1	0.300					1.380	2.620	6
耐衝撃性硬質ポリ塩化ビニル管 フレンイント直管	φ50×4000L	1	排泥管 0.350	排泥管 0.900	排泥管 0.300	末端接続 0.200	末端接続 0.200			
			末端接続 0.440	末端接続 0.200						
合 計	φ50×4000L	2本						3.970 <sup>m</sup>	4.030 <sup>m</sup>	□ 13

エアミルク充填工		VP		切 管 調 書						
名 称	形 状 寸 法	本数	乙切管					管長	残管	切断
			0.400	0.400	0.400	0.400	0.690			
水道用硬質ポリ塩化ビニル管 フレンイント直管	φ50×5000L	1	0.690	0.690	0.690	0.100	0.100	4.760	0.240	12
			0.100	0.100						
合 計	φ50×5000L	1本						4.760 <sup>m</sup>	0.240 <sup>m</sup>	□ 12



## 配水管労務数量計算書

名 称	形 状 寸 法	算 式	数量	単位	摘要
	配水管 DIP-GX φ 250	(214.55) 214.22	(214.55) 214.22	m	(実延長)
	配水管 HPPE φ 50	(11.57) 11.23	(11.57) 11.23	m	(実延長)
	配水管 HI-VP φ 50	(1.38) 0.80	(1.38) 0.80	m	(実延長)
	配水管 HPPE φ 25	(22.24) 21.84	(22.24) 21.84	m	(実延長)
	排泥管 HPPE φ 50	0.85 (ハ'ルプ'控除省略)	0.85	m	(実延長)
	排泥管・末端接続 HI-VP φ 50	(3.39) 1.44 (ハ'ルプ'控除省略)	(3.39) 1.44	m	(実延長)
	延長合計		(253.98) 250.38	m	(実延長)
[配水管]					
鋳鉄管吊込み据付工	機械力 φ 250	両受仕切弁 $214.55 - 1 \times 0.30 = 214.25$		214.3	m
GX形継手工(直管)	φ 250	42	42	口	
GX形継手工(異形管)	φ 250	13	13	口	
GX形継手工(P-Link)	φ 250	4	4	口	
GX形継手工(G-Link)	φ 250	8	8	口	
GX形継手工(G-Link)	φ 200	1	1	口	
鋳鉄管 メカニカル継手工	K形 φ 250	管栓帽 1	1	口	
鋳鉄管 メカニカル継手取外し工	K形 φ 200	既設特殊押輪 1	1	口	
鋳鉄管切断工	φ 250	切管 11	11	口	
サドル分水栓建込み工	DIP用 φ 250 × φ 50	2	2	箇所	
サドル分水栓建込み工	DIP用 φ 250 × φ 25	1	1	箇所	
コア取付工	Φ 50以下	3	3	箇所	
ポリエチレン管据付工	φ 50	両受仕切弁 $11.57 - 2 \times 0.68 = 10.21$		10.2	m
ポリエチレン管据付工	φ 25	$22.24 = 22.24$		22.2	m
ポリエチレン管 融着継手工	(2口) φ 50	ソケット + ベント 6 + 4	10	ヶ所	
ポリエチレン管 融着継手工	(2口) φ 25	エルボ + チーズ 3 + 1	4	ヶ所	
ポリエチレン管 融着継手工	(1口) φ 50	ユニオン 2	2	ヶ所	
ポリエチレン管 融着継手工	(1口) φ 25	ユニオン + オネジ + レデュース 1 + 2 + 1	4	ヶ所	
ポリエチレン管 切断工	φ 50	8	8	口	

# 配水管勞務數量計算書

名 称	形 状 寸 法	算 式	数量	単位	摘要
ポリエチレン管 切断工	φ 25	5	5	口	
硬質塩化ビニル管据付工	φ 50	1.38	1.4	m	
硬質塩化ビニル管 TS継手工	φ 50	エルボ*2 8	8	口	
硬質塩化ビニル管 切断工	φ 50	6	6	口	
メカニカル継手工	φ 50	PV マルチジョイント 2 + 6	8	口	
ポリエチレンスリーブ被覆工	明示テープ貼付 φ 250	214.55	214.6	m	
仕切弁設置工	機械力 φ 250	両受GX 1	1	基	
仕切弁設置工	機械力 φ 50	PE挿し口付 2	2	基	
仕切弁筐設置工	ねじ式 筐設置共	3	3	箇所	
止水栓設置工	φ 25	1	1	箇所	
明示テープ貼付工	φ 250	214.25	214.3	m	
明示テープ貼付工	φ 50以下	φ 50 φ 25 10.21 + 22.24	32.5	m	
明示シート敷設工	幅15cmダブル	246.29	246	m	
[排泥管]					
サドル分水栓建込み工	DIP用 φ 250× φ 50	1	1	箇所	
コア取付工	φ 50	1	1	箇所	
ポリエチレン管据付工	φ 50	0.85	0.9	m	
ポリエチレン管 融着継手工	(2口) φ 50	ソケット 1	1	ヶ所	
ポリエチレン管 融着継手工	(1口) φ 50	オネジ 1	1	ヶ所	
ポリエチレン管 切断工	φ 50	1	1	口	
硬質塩化ビニル管据付工	φ 50	3.39	3.4	m	
硬質塩化ビニル管 TS継手工	φ 50	ハルソケ エルボ*2 ソケット*2 3 + 10 + 4	17	口	
硬質塩化ビニル管 切断工	φ 50	7	7	口	
止水栓設置工	筐設置共 φ 50	2	2	箇所	
明示テープ貼付工	VP用 φ 50	4.24	4.2	m	
明示シート敷設工	幅15cmダブル	2.29 = 2.29	2.3	m	
コンクリート壁削孔工	ハンマドリル	1	1	孔	
[撤去工]					
石綿管吊上げ積込撤去工	人力 φ 75	図番2より 69.66	69.7	m	
石綿管継手取外し工	φ 75	69.66 ÷ 3.0 = 23.2	23	口	直管1本3m
硬質塩化ビニル管撤去工	人力 φ 50	図番2より 10.74	10.7	m	

# 配水管勞務數量計算書

[illegible]

## 配水管土工延長

名 称	形 状 寸 法	算 式	数量	単位	摘要
<b>配水管 φ 250</b>					
富浦1号線(1)	DP=1.2m	$120.85 + 38.73 + 3.90$	163.48	m	①
富浦1号線(2)	DP=1.6m	2.42	2.42	m	②
富浦1号線(3)	既設管 φ 75同時撤去 DP=1.2m	$23.71 + 24.61$	48.32	m	③
計			214.22	m	
富浦1号線	φ 250再掘削工 DP=1.2m	$(163.48 + 48.32) \div \frac{\text{日進量}}{13.3} = 15.9 \text{ 日}$	16	箇所	④
<b>配水管 φ 50</b>					
富浦1号線(4)	既設管 φ 50同時撤去 DP=1.2m	$3.05 + 1.30$	4.35	m	⑤
原岡7号線(1)	既設管 φ 75同時撤去 DP=0.80m	4.14	4.14	m	⑥
原岡7号線(2)	既設管 φ 75同時撤去 DP=0.80m	0.40	0.40	m	⑦
赤道(1)	既設管 φ 50同時撤去 DP=0.80m	2.74	2.74	m	⑧
赤道(2)	既設管 φ 50同時撤去 DP=0.80m	0.40	0.40	m	⑨
計			12.03	m	
<b>配水管 φ 25</b>					
富浦1号線(5)	既設管 φ 75同時撤去 DP=1.2m	1.99	1.99	m	⑩
原岡6号線(1)	既設管 φ 50同時撤去 DP=0.80m	19.85	19.85	m	⑪
計			21.84	m	
<b>排泥管・末端接続 φ 50</b>					
富浦1号線(6)	DP=1.2m	1.55	1.55	m	⑫
計			1.55	m	
<b>既設管 φ 75残置</b>					
富浦1号線	エアミルク注入設備 DP=1.0m 設置		5	箇所	⑬
富浦1号線	エアミルク注入設備 DP=1.0m 撤去		5	箇所	⑭
試掘	DP=1.0m		3.00	箇所	⑮

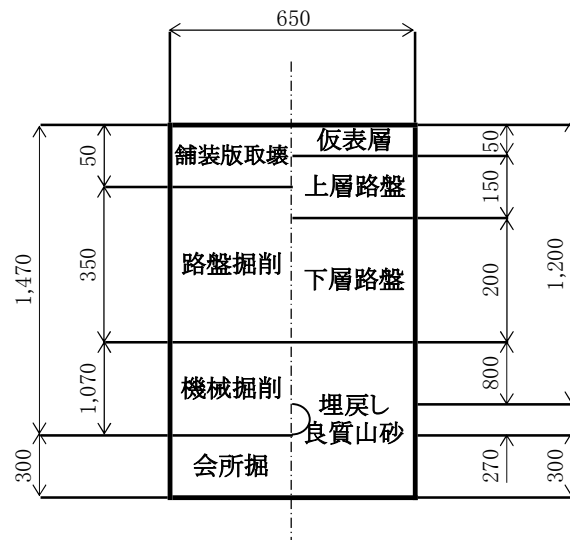
# 配水管土工集計表

名 称	形 状 寸 法	富浦1号線(1) DP=1.2m 配水管 φ 250 ①	富浦1号線(2) DP=1.6m 配水管 φ 250 ②	富浦1号線(3) DP=1.2m 配水管 φ 250 ③	富浦1号線 DP=1.2m 再掘削 配水管 φ 250 ④	富浦1号線(4) DP=1.2m 配水管 φ 50 ⑤	原岡7号線(1) DP=0.80m 配水管 φ 50 ⑥	原岡7号線(2) DP=0.80m 配水管 φ 50 ⑦	赤道(1) DP=0.80m 配水管 φ 50 ⑧	赤道(2) DP=0.80m 配水管 φ 50 ⑨	富浦1号線(5) DP=1.2m 配水管 φ 25 ⑩	原岡6号線(1) DP=0.80m 配水管 φ 25 ⑪	富浦1号線(6) DP=1.2m 排泥管 ⑫	富浦1号線 DP=1.0m 設置 既設管残置 ⑬	富浦1号線 DP=1.0m 撤去 既設管残置 ⑭	試掘 DP=1.0m 試掘 ⑮	合計	数量	単位	摘 要
[土工]																				
アスファルト舗装版 切断工	t=15cmまで	326.96	4.84	96.64		8.70					3.98	39.70	3.10	10.00		12.00	505.92	506	m	
コンクリート舗装版 切断工	t=15cmまで						8.28	0.80	5.48	0.80							15.36	15	m	
アスファルト舗装版 取壊直接積込工	バックホウ t=10cm以下	106.26	2.18	31.41	13.52	2.61					1.19	11.91	0.93	3.00	3.00	3.00	179.01	179	m <sup>2</sup>	
コンクリート取壊し							0.30	0.03	0.20	0.03							0.56	0.6	m <sup>3</sup>	
機械掘削積込工 (現場→仮置)	バックホウ掘削積込	155.28	4.50	47.52	18.01	3.15	1.83	0.18	1.21	0.18	1.40	9.16	1.13	3.09	1.05	2.85	250.54	251	m <sup>3</sup>	
As塊運搬工	バックホウ積込 ダンプトラック	5.31	0.11	1.57	0.68	0.13					0.06	0.60	0.05	0.15	0.15	0.15	8.96	9	m <sup>3</sup>	
Co塊運搬工	バックホウ積込 ダンプトラック						0.30	0.03	0.20	0.03							0.56	0.6	m <sup>3</sup>	
積込(ルーズ)																		9	m <sup>3</sup>	
積込(ルーズ)																		0.6	m <sup>3</sup>	
(仮置→処分場) As塊運搬工	バックホウ積込 ダンプトラック																	9	m <sup>3</sup>	
(仮置→処分場) Co塊運搬工	バックホウ積込 ダンプトラック																	0.6	m <sup>3</sup>	
残土運搬工	バックホウ積込 ダンプトラック	155.28	4.50	47.52	18.01	3.15	1.83	0.18	1.21	0.18	1.40	9.16	1.13	3.09	1.05	2.85	250.54	251	m <sup>3</sup>	
残土整地	ブルドーザ敷均	155.28	4.50	47.52	18.01	3.15	1.83	0.18	1.21	0.18	1.40	9.16	1.13	3.09	1.05	2.85	250.54	251	m <sup>3</sup>	
機械埋戻工	タンバ転圧 良質山砂	108.73	3.60	32.50	13.28	2.23	1.33	0.13	0.88	0.13	0.99	6.30	0.80	2.04		1.80	174.74	175	m <sup>3</sup>	
下層路盤工	RC-40 t=20cm	106.26	2.18	31.41	13.52	2.61					1.19		0.93	3.00	3.00	3.00	167.10	167	m <sup>2</sup>	
下層路盤工	RC-40 t=15cm											11.91					11.91	12	m <sup>2</sup>	
上層路盤工	RM-30 t=15cm	106.26	2.18	31.41	13.52	2.61					1.19		0.93	3.00	3.00	3.00	167.10	167	m <sup>2</sup>	
上層路盤工	RM-30 t=10cm											11.91					11.91	12	m <sup>2</sup>	
路盤工	RC-40 t=27cm						2.48	0.24	1.64	0.24							4.60	5	m <sup>2</sup>	
仮復旧表層工	再生密粒As13mm t=5cm	106.26	2.18	31.41	13.52	2.61	2.48	0.24	1.64	0.24	1.19	11.91	0.93	3.00	3.00	3.00	183.61	184	m <sup>2</sup>	
[処分費]																				
As塊処理費		12.48	0.26	3.69	1.60	0.31					0.14	1.41	0.12	0.35	0.35	0.35	21.06	21	t	
Co塊処理費							0.71	0.07	0.47	0.07							1.32	1	t	
[土留工]																				
土留め工	軽量鋼矢板 矢板長2.0m 支保1段		2.42														2.42	2.4	m	

# ① 配水管 φ 250 富浦1号線(1)

DP=1.2m

掘削時 復旧時



会所掘(受口数45箇所)

掘削延長 163.48m

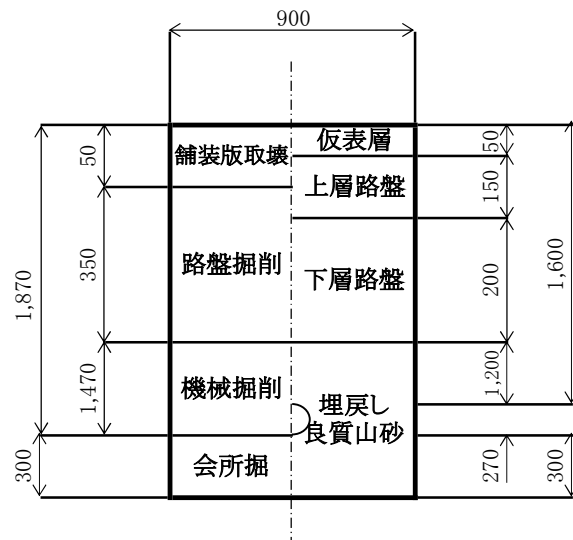
1式当り

名 称	規 格	算 式	単 位	数 量
アスファルト 舗装版切断工	t=15cmまで	163.48 × 2条	= m	326.96
アスファルト舗装版 取壊直接積込工	t=10cm以下	163.48 × 0.65	= m <sup>2</sup>	106.26
機械掘削積込工		163.48 × 0.65 × 1.42 + 0.50 × 0.65 × 0.30 × 45 箇所	= m <sup>3</sup>	155.28
As塊運搬工		163.48 × 0.65 × 0.05	= m <sup>3</sup>	5.31
残土運搬工		155.28	= m <sup>3</sup>	155.28
残土受入地処理工		155.28	= m <sup>3</sup>	155.28
機械埋戻し工	タンバ転圧 良質山砂	163.48 × (0.65 × 1.07 - 0.27 <sup>2</sup> × π/4) + 0.50 × 0.65 × 0.30 × 45 箇所	= m <sup>3</sup>	108.73
下層路盤工	RC-40 t=20cm	163.48 × 0.65	= m <sup>2</sup>	106.26
上層路盤工	RM-30 t=15cm	163.48 × 0.65	= m <sup>2</sup>	106.26
仮復旧表層工	再生密粒As13mm t=5cm	163.48 × 0.65	= m <sup>2</sup>	106.26
As塊処理費		5.31 × 2.35	= t	12.48

## ② 配水管 φ 250 富浦1号線(2)

DP=1.6m

掘削時 復旧時



会所掘(受口数0箇所)

掘削延長 2.42m

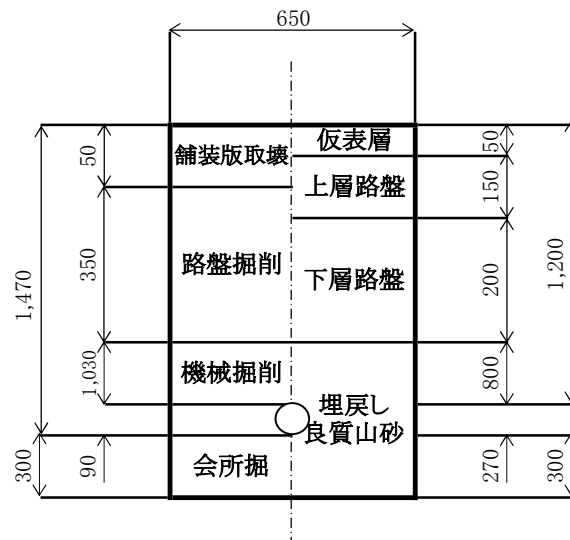
1式当り

名 称	規 格	算 式	単 位	数 量
アスファルト 舗装版切断工	t=15cmまで	2.42 × 2条 =	m	4.84
アスファルト舗装版 取壊直接積込工	t=10cm以下	2.42 × 0.90 =	m <sup>2</sup>	2.18
機械掘削積込工		2.42 × 0.90 × 1.82 + 0.50 × 0.90 × 0.30 × 4箇所 =	m <sup>3</sup>	4.50
As塊運搬工		2.42 × 0.90 × 0.05 =	m <sup>3</sup>	0.11
残土運搬工		4.50 =	m <sup>3</sup>	4.50
残土受入地処理工		4.50 =	m <sup>3</sup>	4.50
機械埋戻工	タンバ転圧 良質山砂	2.42 × (0.90 × 1.47 - 0.27 <sup>2</sup> × π/4) + 0.50 × 0.90 × 0.30 × 4箇所 =	m <sup>3</sup>	3.60
下層路盤工	RC-40 t=20cm	2.42 × 0.90 =	m <sup>2</sup>	2.18
上層路盤工	RM-30 t=15cm	2.42 × 0.90 =	m <sup>2</sup>	2.18
仮復旧表層工	再生密粒As13mm t=5cm	2.42 × 0.90 =	m <sup>2</sup>	2.18
As塊処理費		0.11 × 2.35 =	t	0.26
土留工	軽量鋼矢板 矢板長2.0m 支保1段	2.42 =	m	2.42

### ③ 配水管 φ 250 富浦1号線(3)

DP=1.2m

掘削時 復旧時



会所掘(受口数17箇所)

掘削延長 48.32m

1式当り

名 称	規 格	算 式	単 位	数 量
アスファルト 舗装版切断工	t=15cmまで	48.32 × 2条	= m	96.64
アスファルト舗装版 取壊直接積込工	t=10cm以下	48.32 × 0.65	= m <sup>2</sup>	31.41
機械併用 機械掘削積込工		48.32 × (0.65 × 1.47 - 0.09 <sup>2</sup> × π/4) + 0.50 × 0.65 × 0.30 × 17 箇所	= m <sup>3</sup>	47.52
As塊運搬工		48.32 × 0.65 × 0.05	= m <sup>3</sup>	1.57
残土運搬工		47.52	= m <sup>3</sup>	47.52
残土受入地処理工		47.52	= m <sup>3</sup>	47.52
機械埋戻し工	タンバ転圧 良質山砂	48.32 × (0.65 × 1.07 - 0.27 <sup>2</sup> × π/4) + 0.50 × 0.65 × 0.30 × 17 箇所	= m <sup>3</sup>	32.50
下層路盤工	RC-40 t=20cm	48.32 × 0.65	= m <sup>2</sup>	31.41
上層路盤工	RM-30 t=15cm	48.32 × 0.65	= m <sup>2</sup>	31.41
仮復旧表層工	再生密粒As13mm t= 5cm	48.32 × 0.65	= m <sup>2</sup>	31.41
As塊処理費		1.57 × 2.35	= t	3.69



掘削箇所 16箇所

掘削延長 4.35m

掘削延長 4.14m

掘削延長 0.40m

DP=0.80m

Figure 1 is a plan view of the road construction area. The overall dimensions are 600 (width) and 860 (length). The area is divided into sections for different construction activities, with dimensions indicated for each section:

- 舗装版取壊 (Paving slab removal):** Located in the top-left section, with a width of 120 and a length of 200.
- 仮表層 (Temporary surface layer):** Located in the top-right section, with a width of 50 and a length of 270.
- 路盤掘削 (Roadbed excavation):** Located in the middle-left section, with a width of 200 and a length of 200.
- 路盤 (Roadbed):** Located in the middle-right section, with a width of 270 and a length of 200.
- 機械掘削 (Mechanical excavation):** Located in the bottom-left section, with a width of 60 and a length of 200.
- 埋戻し (Backfill):** Located in the bottom-right section, with a width of 480 and a length of 60.
- 良質山砂 (Good quality mountain sand):** Located in the bottom-right section, with a width of 60 and a length of 60.

The diagram also shows a dashed line indicating the boundary between the excavation and the backfill areas.

1式当り

[illegible]

DP=0.80m

Figure 1: Plan view of the road construction area. The diagram shows a rectangular area with dimensions 600 (width) and 860 (length). The area is divided into sections for "舗装版取壊" (Paving slab removal), "仮表層" (Temporary surface), "路盤掘削" (Roadbed excavation), "路盤" (Roadbed), "機械掘削" (Mechanical excavation), "埋戻し" (Backfill), and "良質山砂" (Good quality mountain sand). Dimensions for each section are provided: 520, 340, 120, 200, 200, 60, 50, 270, 480, and 60.

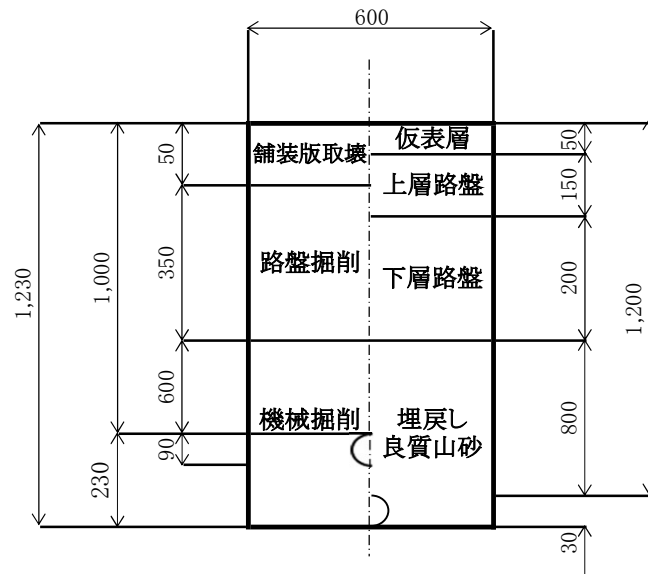
1式当り

[illegible]

# ⑩ 配水管 φ 25 富浦1号線(5)

DP=1.2m

掘削時 復旧時



掘削延長 1.99m

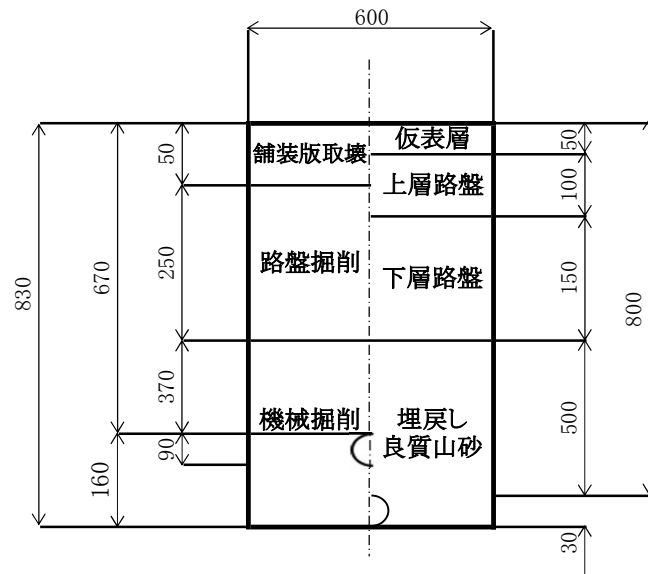
1式当り

名 称	規 格	算 式	単 位	数 量
アスファルト 舗装版切断工	t=15cmまで	1.99 × 2条	= m	3.98
アスファルト舗装版 取壊直接積込工	t=10cm以下	1.99 × 0.60	= m <sup>2</sup>	1.19
機械掘削積込工		1.99 × (0.60 × 1.18 - 0.09 <sup>2</sup> × π/4)	= m <sup>3</sup>	1.40
As塊運搬工		1.99 × 0.60 × 0.05	= m <sup>3</sup>	0.06
残土運搬工		1.40	= m <sup>3</sup>	1.40
残土受入地処理工		1.40	= m <sup>3</sup>	1.40
機械埋戻工	タンバ転圧 良質山砂	1.99 × (0.60 × 0.83 - 0.03 <sup>2</sup> × π/4)	= m <sup>3</sup>	0.99
下層路盤工	RC-40 t=20cm	1.99 × 0.60	= m <sup>2</sup>	1.19
上層路盤工	RM-30 t=15cm	1.99 × 0.60	= m <sup>2</sup>	1.19
仮復旧表層工	再生密粒As13mm t= 5cm	1.99 × 0.60	= m <sup>2</sup>	1.19
As塊処理費		0.06 × 2.35	= t	0.14

# ⑪ 配水管 φ 25 原岡6号線(1)

DP=0.80m

掘削時 復旧時



掘削延長 19.85m

1式当り

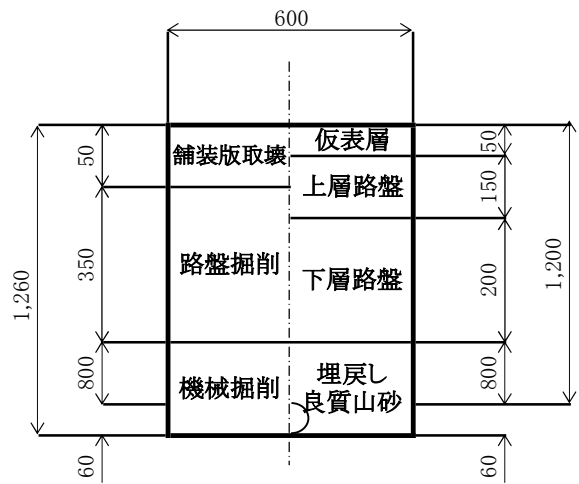
名 称	規 格	算 式	単 位	数 量
アスファルト 舗装版切断工	t=15cmまで	19.85 × 2条	= m	39.70
アスファルト舗装版 取壊直接積込工	t=10cm以下	19.85 × 0.60	= m <sup>2</sup>	11.91
機械掘削積込工		19.85 × (0.60 × 0.78 - 0.09 <sup>2</sup> × π/4)	= m <sup>3</sup>	9.16
As塊運搬工		19.85 × 0.60 × 0.05	= m <sup>3</sup>	0.60
残土運搬工		9.16	= m <sup>3</sup>	9.16
残土受入地処理工		9.16	= m <sup>3</sup>	9.16
機械埋戻工	タンバ転圧 良質山砂	19.85 × (0.60 × 0.53 - 0.03 <sup>2</sup> × π/4)	= m <sup>3</sup>	6.30
下層路盤工	RC-40 t=15cm	19.85 × 0.60	= m <sup>2</sup>	11.91
上層路盤工	RM-30 t=10cm	19.85 × 0.60	= m <sup>2</sup>	11.91
仮復旧表層工	再生密粒As13mm t= 5cm	19.85 × 0.60	= m <sup>2</sup>	11.91
As塊処理費		0.60 × 2.35	= t	1.41



⑫ 排泥管・末端接続 φ 50 富浦1号線(6)

DP=1.2m

掘削時 復旧時

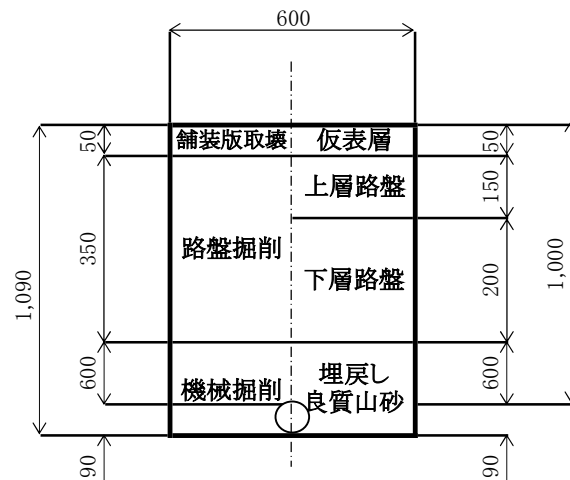


掘削延長 1.55m

1式当り

名 称	規 格	算 式	単 位	数 量
アスファルト 舗装版切断工	t=15cmまで	1.55 × 2条	= m	3.10
アスファルト舗装版 取壊直接積込工	t=10cm以下	1.55 × 0.60	= m <sup>2</sup>	0.93
機械掘削積込工		1.55 × 0.60 × 1.21	= m <sup>3</sup>	1.13
As塊運搬工		1.55 × 0.60 × 0.05	= m <sup>3</sup>	0.05
残土運搬工		1.13	= m <sup>3</sup>	1.13
残土受入地処理工		1.13	= m <sup>3</sup>	1.13
機械埋戻工	タンパ転圧 良質山砂	1.55 × (0.60 × 0.86 － 0.06 <sup>2</sup> × π/4)	= m <sup>3</sup>	0.80
下層路盤工	RC-40 t=20cm	1.55 × 0.60	= m <sup>2</sup>	0.93
上層路盤工	RM-30 t=15cm	1.55 × 0.60	= m <sup>2</sup>	0.93
仮復旧表層工	再生密粒As13mm t= 5cm	1.55 × 0.60	= m <sup>2</sup>	0.93
As塊処理費		0.05 × 2.35	= t	0.12

掘削時      復旧時



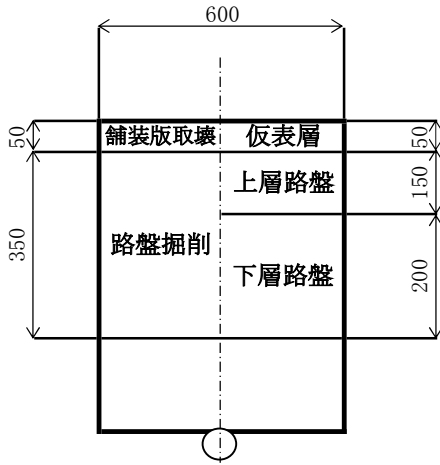
掘削箇所 5箇所

[illegible]

⑭ 既設管φ75残置 富浦1号線 エアミルク注入設備

DP=1.0m 撤去

掘削時    復旧時



掘削延長:L=1.0m

掘削箇所 5箇所

1式当り

[illegible]

DP=1.0m

掘削箇所 3箇所

名 称	規 格	算 式	単位	数 量
アスファルト 舗装版切断工	t=15cmまで	1.00 × 4条 × 3箇所	= m	12.00
アスファルト舗装版 取壊直接積込工	t=10cm以下	1.00 × 1.00 × 3箇所	= m <sup>2</sup>	3.00
機械掘削積込工		1.00 × 1.00 × 0.95 × 3箇所	= m <sup>3</sup>	2.85
As塊運搬工		1.00 × 1.00 × 0.05 × 3箇所	= m <sup>3</sup>	0.15
残土運搬工		2.85	= m <sup>3</sup>	2.85
残土受入地処理工		2.85	= m <sup>3</sup>	2.85
機械埋戻工	タンパ転圧 良質山砂	1.00 × 1.00 × 0.60 × 3箇所	= m <sup>3</sup>	1.80
下層路盤工	RC-40 t=20cm	1.00 × 1.00 × 3箇所	= m <sup>2</sup>	3.00
上層路盤工	RM-30 t=15cm	1.00 × 1.00 × 3箇所	= m <sup>2</sup>	3.00
仮復旧表層工	再生密粒As13mm t= 5cm	1.00 × 1.00 × 3箇所	= m <sup>2</sup>	3.00
As塊処理費		0.15 × 2.35	= t	0.35

消 火 栓 設 置 ・ 撤 去

# 消火栓設置材料数量計算書

[illegible]

## 消火栓設置・撤去労務数量計算書

[illegible]

給 水 管 切 替



給水管切替材料表

[illegible]

給水切替一覧表(延長・材料)

番号	本管		給水管取出口径		接続口径			HPPE延長		HIVP延長		EFユニオン		EFソケット		EFEエルボ		EFオネジ		スリース		HIバルソケ		HIELボ		HIソケット			
	管種	口径	φ 20	φ 25	φ 13	φ 20	φ 25	φ 20	φ 25	φ 20	φ 25	φ 20	φ 25	φ 20	φ 25	φ 20	φ 25	φ 20	φ 25	φ 20	φ 25	φ 20	φ 25	φ 20	φ 25	φ 20	φ 25	φ 20	φ 25
1	DIP	φ 200		1			1		6.98					1		4		1		1		1							
2	DIP	φ 250		1			1		6.04					1		2		1		1		1							
3	DIP	φ 250		1			1		4.67					1		2		1		1		1							
4	DIP	φ 250	1			1		4.78					1		2		1		1		1								
5	DIP	φ 250	1			1		4.89					1		2		1		1		1								
6	DIP	φ 250	1			1		1.81					2		2														
7	DIP	φ 250	1			1		3.20					1		2		1		1		1								
8	DIP	φ 250	1			1		3.20					1		2		1		1		1								
9	DIP	φ 250	1			1		3.20					1		2		1		1		1								
10	DIP	φ 250	1			1		3.20					1		2		1		1		1								
11	HPPE	φ 25				1		3.95					1		2		1		1		1								
12	HPPE	φ 25				1		2.97							2		1		1		1								
計	サドル分水栓	φ 200 × φ 25		1																									
		φ 250 × φ 20		7																									
		φ 250 × φ 25		2																									
								31.2	17.7					9	3	18	8	8	3	8	3	8	3						

番号	道路土工延長			宅内土工延長			
	富浦1号線 DP=1.20	原岡6号線 DP=800	U字溝	宅内AS DP=1.20	宅内CO DP=1.20	宅内CO DP=0.8	宅内未舗装 DP=1.2
1	4.52		0.56	1.00			
2	4.14			1.00			
3	2.27		0.50	1.00			
4	2.38		0.50		1.00		
5	2.43		0.56		1.00		
6	1.61						
7	0.74		0.56				1.00
8	0.74		0.56				1.00
9	0.74		0.56		1.00		
10	0.90		0.40		1.00		
11		1.80	0.65			1.00	
12		1.47				1.00	
計	20.47	3.27	4.85	3.00	4.00	2.00	2.00

番号	道路土工延長			宅内土工延長			
	富浦1号線 DP=1.20	原岡6号線 DP=800	U字溝	宅内AS DP=1.20	宅内CO DP=1.20	宅内CO DP=0.8	宅内未舗装 DP=1.2
1	4.52		0.56	1.00			
2	4.14			1.00			
3	2.27		0.50	1.00			
4	2.38		0.50		1.00		
5	2.43		0.56		1.00		
6	1.61						
7	0.74		0.56				1.00
8	0.74		0.56				1.00
9	0.74		0.56		1.00		
10	0.90		0.40		1.00		
11		1.80	0.65			1.00	
12		1.47				1.00	
計	20.47	3.27	4.85	3.00	4.00	2.00	2.00

## 給水管労務数量計算書

[illegible]

## 給水管土工延長

[illegible]

# 給水管土工数量集計表

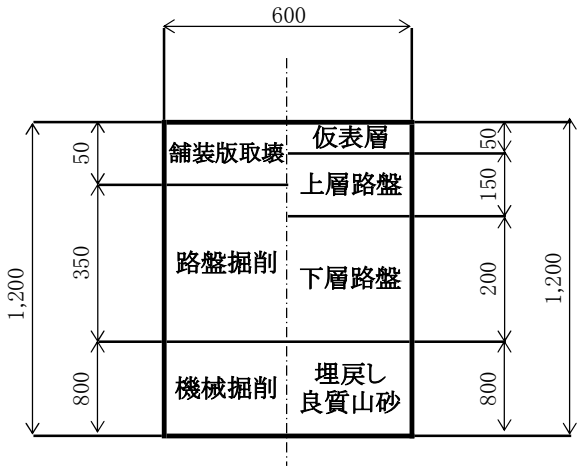
(1/1)

名 称	形 状 寸 法	富浦1号線 DP=1.2m (機械) ①	原岡6号線 DP=0.8m (機械) ②	宅内As舗装 DP=1.2m (人力) ③	宅内Co舗装 DP=1.2m (人力) ④	宅内Co舗装 DP=0.8m (人力) ⑤	宅内未舗装 DP=1.2m (人力) ⑥			数量	単位	摘 要
[土工]									[小計]			
アスファルト舗装版 切断工	t=15cmまで	40.94	6.54	6.00					53.48	53	m	
コンクリート舗装版 切断工	t=15cmまで				8.00	4.00			12.00	12	m	
アスファルト舗装版 取壊直接積込工	バックホウ t=10cm以下	12.28	1.96	1.80					16.04	16	m <sup>2</sup>	
コンクリート 取壊し					0.24	0.12			0.36	0.4	m <sup>3</sup>	
機械掘削積込工	バックホウ 床掘	14.12	1.47						15.59	16	m <sup>3</sup>	
機械併用 人力掘削積込工	バックホウ積込 人力掘削			2.07	2.64	0.84	1.44		6.99	7	m <sup>3</sup>	
(現場→仮置) As塊運搬工	バックホウ積込 ダンプトラック	0.61	0.10	0.09					0.80	1	m <sup>3</sup>	
(現場→仮置) Co塊運搬工	バックホウ積込 ダンプトラック				0.24	0.12			0.36	0.4	m <sup>3</sup>	
積込(ルーズ)										1	m <sup>3</sup>	
積込(ルーズ)										0.4	m <sup>3</sup>	
(仮置→処分場) As塊運搬工	バックホウ積込 ダンプトラック									1	m <sup>3</sup>	
(仮置→処分場) Co塊運搬工	バックホウ積込 ダンプトラック									0.4	m <sup>3</sup>	
残土運搬工	バックホウ積込 ダンプトラック	14.12	1.47	0.18	0.24	0.12			16.13	16	m <sup>3</sup>	
残土整地	ブルドーザ敷均	14.12	1.47	0.18	0.24	0.12			16.13	16	m <sup>3</sup>	
機械埋戻工	タンバ転圧 良質山砂	9.83	0.98						10.81	11	m <sup>3</sup>	
人力埋戻工	人力締固め 発生土			1.89	2.40	0.72	1.44		6.45	6	m <sup>3</sup>	
下層路盤工	RC-40 t=20cm	12.28							12.28	12	m <sup>2</sup>	
下層路盤工	RC-40 t=15cm		1.96						1.96	2	m <sup>2</sup>	
上層路盤工	RM-30 t=15cm	12.28							12.28	12	m <sup>2</sup>	
上層路盤工	RM-30 t=10cm		1.96						1.96	2	m <sup>2</sup>	
仮復旧表層工	再生密粒As13mm t=5cm	12.28	1.96	1.80					16.04	16	m <sup>2</sup>	
宅内Co・砂利 路盤工	RC-40 t=10cm			1.80	2.40	1.20			5.40	5	m <sup>2</sup>	
宅内Co・タイル コンクリート打設工	18-8-25 人力打設				0.24	0.12			0.36	0.4	m <sup>3</sup>	
[処分費]												
As塊処理費		1.43	0.24	0.21					1.88	2	t	
Co塊処理費					0.56	0.28			0.84	0.8	t	

① 給水管 富浦1号線

DP=1.2m

掘削時 復旧時



※給水管控除省略

掘削延長 20.47m

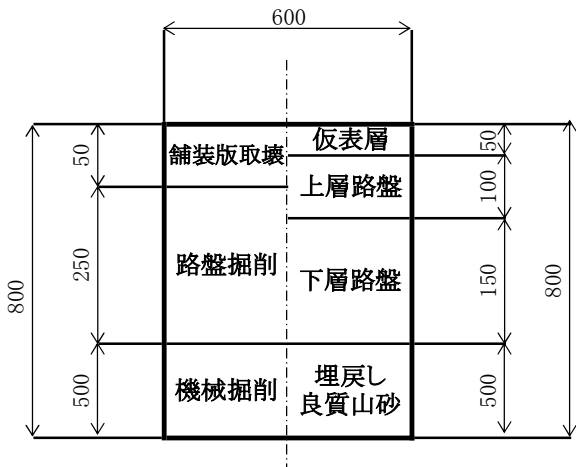
1式当り

名 称	規 格	算 式	単 位	数 量
アスファルト舗装版切断工	t=15cmまで	20.47 × 2条	= m	40.94
アスファルト舗装版取壊直接積込工	t=10cm以下	20.47 × 0.60	= m <sup>2</sup>	12.28
機械掘削積込工		20.47 × 0.60 × 1.15	= m <sup>3</sup>	14.12
As塊運搬工		20.47 × 0.60 × 0.05	= m <sup>3</sup>	0.61
残土運搬工		14.12	= m <sup>3</sup>	14.12
残土受入地処理工		14.12	= m <sup>3</sup>	14.12
機械埋戻工	タンバ転圧 良質山砂	20.47 × 0.60 × 0.80	= m <sup>3</sup>	9.83
下層路盤工	RC-40 t=20cm	20.47 × 0.60	= m <sup>2</sup>	12.28
上層路盤工	RM-30 t=15cm	20.47 × 0.60	= m <sup>2</sup>	12.28
仮復旧表層工	再生密粒As t= 5cm	20.47 × 0.60	= m <sup>2</sup>	12.28
As塊処理費		0.61 × 2.35	= t	1.43

② 給水管 原岡6号線

DP=0.8m

掘削時 復旧時



※給水管控除省略

掘削延長 3.27m

1式当り

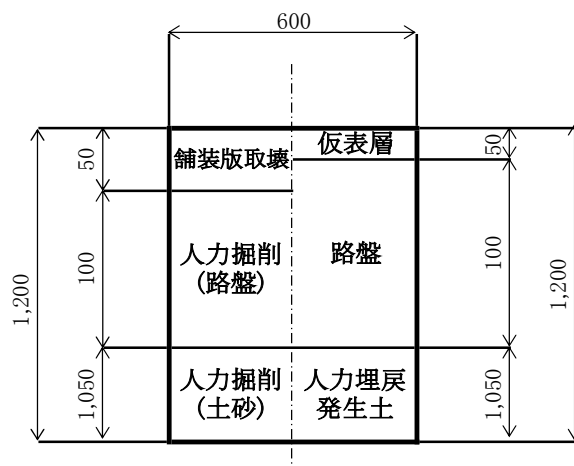
名 称	規 格	算 式	単 位	数 量
アスファルト舗装版切断工	t=15cmまで	3.27 × 2条	= m	6.54
アスファルト舗装版取壊直接積込工	t=10cm以下	3.27 × 0.60	= m <sup>2</sup>	1.96
機械掘削積込工		3.27 × 0.60 × 0.75	= m <sup>3</sup>	1.47
As塊運搬工		3.27 × 0.60 × 0.05	= m <sup>3</sup>	0.10
残土運搬工		1.47	= m <sup>3</sup>	1.47
残土受入地処理工		1.47	= m <sup>3</sup>	1.47
機械埋戻工	タンバ転圧 良質山砂	3.27 × 0.60 × 0.50	= m <sup>3</sup>	0.98
下層路盤工	RC-40 t=15cm	3.27 × 0.60	= m <sup>2</sup>	1.96
上層路盤工	RM-30 t=10cm	3.27 × 0.60	= m <sup>2</sup>	1.96
仮復旧表層工	再生密粒As t= 5cm	3.27 × 0.60	= m <sup>2</sup>	1.96
As塊処理費		0.10 × 2.35	= t	0.24



### ③ 給水管 宅内As舗装

DP=1.2m

掘削時 復旧時



※給水管控除省略

掘削延長 3.00m

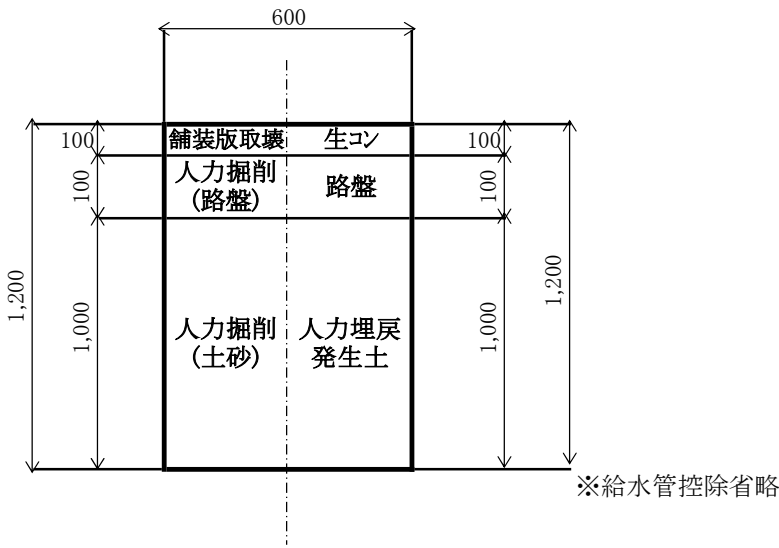
1式当り

名 称	規 格	算 式	単 位	数 量
アスファルト舗装版切断工	t=15cmまで	3.00 × 2条	= m	6.00
アスファルト舗装版取壊直接積込工	t=10cm以下	3.00 × 0.60	= m <sup>2</sup>	1.80
人力掘削積込工		3.00 × 0.60 × 1.15	= m <sup>3</sup>	2.07
As塊運搬工		3.00 × 0.60 × 0.05	= m <sup>3</sup>	0.09
残土運搬工		2.07 - 1.89	= m <sup>3</sup>	0.18
残土受入地処理工		0.18	= m <sup>3</sup>	0.18
人力埋戻工	人力締固発生土	3.00 × 0.60 × 1.05	= m <sup>3</sup>	1.89
路盤工	RC-40 t=10cm	3.00 × 0.60	= m <sup>2</sup>	1.80
仮復旧表層工	再生密粒As t= 5cm	3.00 × 0.60	= m <sup>2</sup>	1.80
As塊処理費		0.09 × 2.35	= t	0.21

④ 給水管 宅内Co舗装

DP=1.2m

掘削時 復旧時



掘削延長 4.00m

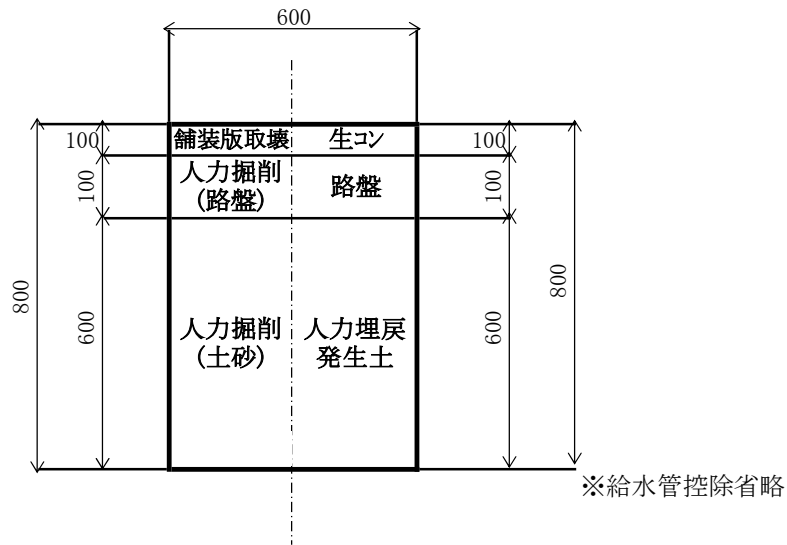
1式当り

名 称	規 格	算 式	単 位	数 量
コンクリート 舗装版切断工	t=15cmまで	4.00 × 2条	= m	8.00
コンクリート 取壊し		4.00 × 0.60 × 0.10	= m <sup>3</sup>	0.24
人力掘削積込工		4.00 × 0.60 × 1.10	= m <sup>3</sup>	2.64
Co塊運搬工		4.00 × 0.60 × 0.10	= m <sup>3</sup>	0.24
残土運搬工		2.64 - 2.40	= m <sup>3</sup>	0.24
残土受入地処理工		2.64 - 2.40	= m <sup>3</sup>	0.24
人力埋戻工	人力締固 発生土	4.00 × 0.60 × 1.00	= m <sup>3</sup>	2.40
路盤工	RC-40 t=10cm	4.00 × 0.60	= m <sup>2</sup>	2.40
コンクリート打設工	18-8-25 人力打設	4.00 × 0.60 × 0.10	= m <sup>3</sup>	0.24
Co塊処理費		0.24 × 2.35	= t	0.56

⑤ 給水管 宅内Co舗装

DP=0.8m

掘削時 復旧時



掘削延長 2.00m

1式当り

名 称	規 格	算 式	単 位	数 量
コンクリート 舗装版切断工	t=15cmまで	2.00 × 2条	= m	4.00
コンクリート 取壊し		2.00 × 0.60 × 0.10	= m <sup>3</sup>	0.12
人力掘削積込工		2.00 × 0.60 × 0.70	= m <sup>3</sup>	0.84
Co塊運搬工		2.00 × 0.60 × 0.10	= m <sup>3</sup>	0.12
残土運搬工		0.84 - 0.72	= m <sup>3</sup>	0.12
残土受入地処理工		0.84 - 0.72	= m <sup>3</sup>	0.12
人力埋戻工	人力締固 発生土	2.00 × 0.60 × 0.60	= m <sup>3</sup>	0.72
路盤工	RC-40 t=10cm	2.00 × 0.60	= m <sup>2</sup>	1.20
コンクリート打設工	18-8-25 人力打設	2.00 × 0.60 × 0.10	= m <sup>3</sup>	0.12
Co塊処理費		0.12 × 2.35	= t	0.28

DP=1.2m

Figure 1 is a plan view of the experimental area. It shows a rectangular area with a total width of 1,200 and a total height of 1,200. The area is divided into three vertical sections. The central section, which is 600 wide, is labeled '人力掘削' (Manual Excavation) and '人力埋戻発生土' (Manual Backfill Generated Soil). The two side sections are each 300 wide. A dashed vertical line runs through the center of the central section.

掘削延長 2.00m

[illegible]

仮設給配水管敷設・撤去

仮設給配水管材料表

[illegible]

# 仮設給配水管労務数量計算書

[illegible]

仮設給配水管土工延長

[illegible]



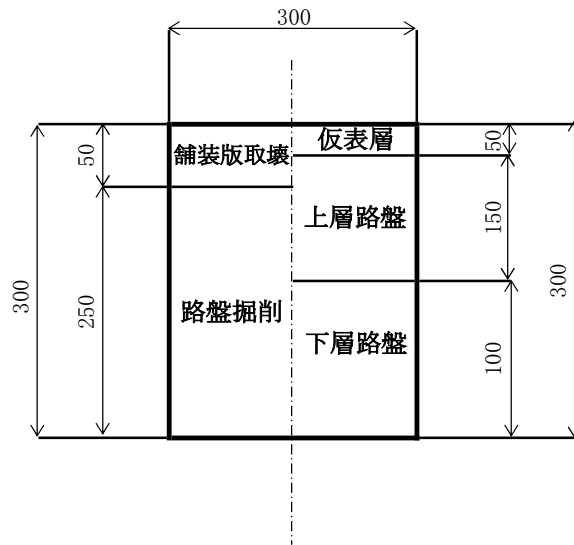
仮設給配水管敷設土工数量集計表

名 称	形 状 寸 法	富浦1号線 仮設配水管 H=0.3m (機械) 設置 ①	富浦1号線 仮設配水管 DP=1.2m (機械) 設置 ②	原岡7号線・赤道 仮設配水管 H=0.3m (機械) 設置 ③	原岡7号線・赤道 仮設配水管 DP=0.50m(DP=0.52m) (機械) 設置 ④	富浦1号線 仮設配水管 H=0.3m (機械) 撤去 ⑤	富浦1号線 仮設配水管 DP=1.2m (機械) 撤去 ⑥	原岡7号線・赤道 仮設配水管 H=0.3m (機械) 撤去 ⑦	原岡7号線・赤道 仮設配水管 DP=0.50m(DP=0.52m) (機械) 撤去 ⑧	富浦1号線 仮設給水管 H=0.3m (機械) 設置 ⑨	富浦1号線 仮設給水管 H=0.3m (機械) 撤去 ⑩	合計	数量	単位	摘 要
<b>[土工]</b>															
アスファルト舗装版 切断工	t=15cmまで	1.80	8.00							11.94		21.74	22	m	
コンクリート舗装版 切断工	t=15cmまで			7.20	8.00							15.20	15	m	
アスファルト舗装版 取壊直接積込工	t=10cm以下	0.27	1.30			0.27	1.30	1.08	2.40	1.79	1.79	10.20	10	m <sup>2</sup>	
コンクリート取壊し				0.13	0.29							0.42	0.4	m <sup>3</sup>	
機械掘削積込工 (現場→仮置)	バックホウ 床掘	0.07	1.73	0.19	1.04	0.07	1.73	0.27	1.21	0.45	0.45	7.21	7	m <sup>3</sup>	
As塊運搬工 (現場→仮置)	バックホウ積込 ダンプトラック	0.01	0.07			0.01	0.07	0.05	0.12	0.09	0.09	0.51	0.5	m <sup>3</sup>	
Co塊運搬工 (現場→仮置)	バックホウ積込 ダンプトラック			0.13	0.29							0.42	0.4	m <sup>3</sup>	
積込(ルーズ)												0.51	0.5	m <sup>3</sup>	
積込(ルーズ)												0.42	0.4	m <sup>3</sup>	
(仮置→処分場) As塊運搬工	バックホウ積込 ダンプトラック											0.51	0.5	m <sup>3</sup>	
(仮置→処分場) Co塊運搬工	バックホウ積込 ダンプトラック											0.42	0.4	m <sup>3</sup>	
残土運搬工	バックホウ積込 ダンプトラック	0.07	1.73	0.19	1.04		1.73	0.27	1.21			6.24	6	m <sup>3</sup>	
残土整地	ブルドーザ敷均 タンバ転圧	0.07	1.73	0.19	1.04		1.73	0.27	1.21			6.24	6	m <sup>3</sup>	
機械埋戻工	良質山砂		1.28		0.56		1.28		0.56			3.68	4	m <sup>3</sup>	
下層路盤工	RC-40 t=10cm	0.27				0.27				1.79	1.79	4.12	4	m <sup>2</sup>	
下層路盤工	RC-40 t=20cm		1.30				1.30					2.60	3	m <sup>2</sup>	
上層路盤工	RM-30 t=15cm	0.27	1.30			0.27	1.30			1.79	1.79	6.72	7	m <sup>2</sup>	
路盤工	RC-40 t=25cm			1.08				1.08				2.16	2	m <sup>2</sup>	
路盤工	RC-40 t=27cm				2.40				2.40			4.80	5	m <sup>2</sup>	
仮復旧表層工	再生密粒As13mm t=5cm	0.27	1.30	1.08	2.40	0.27	1.30	1.08	2.40	1.79	1.79	13.68	14	m <sup>2</sup>	
<b>[処分費]</b>															
As塊処理費		0.02	0.16			0.02	0.16	0.12	0.28	0.21	0.21	1.18	1.2	t	
Co塊処理費				0.31	0.68							0.99	1.0	t	

[設置]① 仮設配水管 富浦1号線

$$H=0.3\text{m}$$

掘削時      復旧時



※仮設配水管控除なし

掘削延長 0.90m

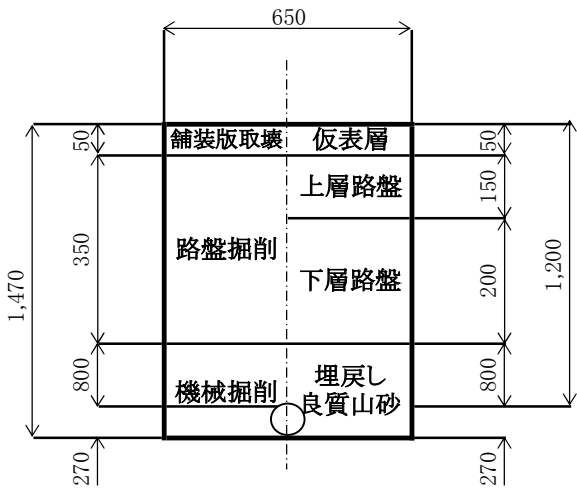
1式当り

[illegible]

[設置]② 仮設配水管 富浦1号線 仮配管接続箇所

DP=1.2m

掘削時 復旧時



掘削延長:L=1.0m

掘削箇所 2箇所

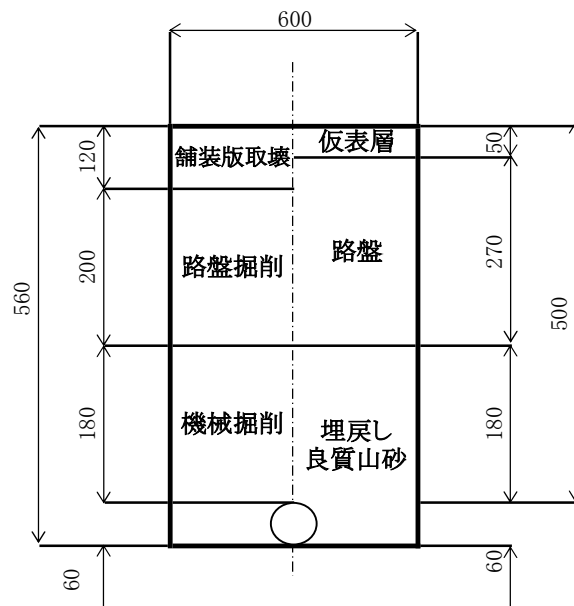
1式当り

名 称	規 格	算 式	単 位	数 量
アスファルト 舗装版切断工	t=15cmまで	2.00 × 2条 × 2箇所 =	m	8.00
アスファルト舗装版 取壊直接積込工	t=10cm以下	1.00 × 0.65 × 2箇所 =	m <sup>2</sup>	1.30
機械掘削積込工		1.00 × (0.65 × 1.42 - 0.27 <sup>2</sup> × π/4) × 2箇所 =	m <sup>3</sup>	1.73
As塊運搬工		1.00 × 0.65 × 0.05 × 2箇所 =	m <sup>3</sup>	0.07
残土運搬工		1.73 =	m <sup>3</sup>	1.73
残土受入地処理工		1.73 =	m <sup>3</sup>	1.73
機械埋戻工	タンバ転圧 良質山砂	1.00 × (0.65 × 1.07 - 0.27 <sup>2</sup> × π/4) × 2箇所 =	m <sup>3</sup>	1.28
下層路盤工	RC-40 t=20cm	1.00 × 0.65 × 2箇所 =	m <sup>2</sup>	1.30
上層路盤工	RM-30 t=15cm	1.00 × 0.65 × 2箇所 =	m <sup>2</sup>	1.30
仮復旧表層工	再生密粒As t= 5cm	1.00 × 0.65 × 2箇所 =	m <sup>2</sup>	1.30
As塊処理費		0.07 × 2.35 =	t	0.16

[illegible]

DP=0.50m(DP=0.52m)

掘削時      復旧時



掘削延長:L=1.0m

掘削箇所 2箇所

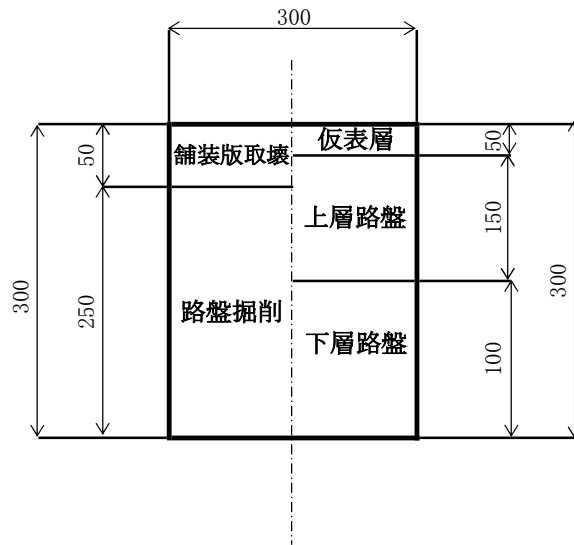
1式当り

[illegible]

[撤去]⑤ 仮設配水管 富浦1号線

$$H=0.3\text{m}$$

掘削時      復旧時



※仮設配水管控除なし

掘削延長 0.90m

1式当り

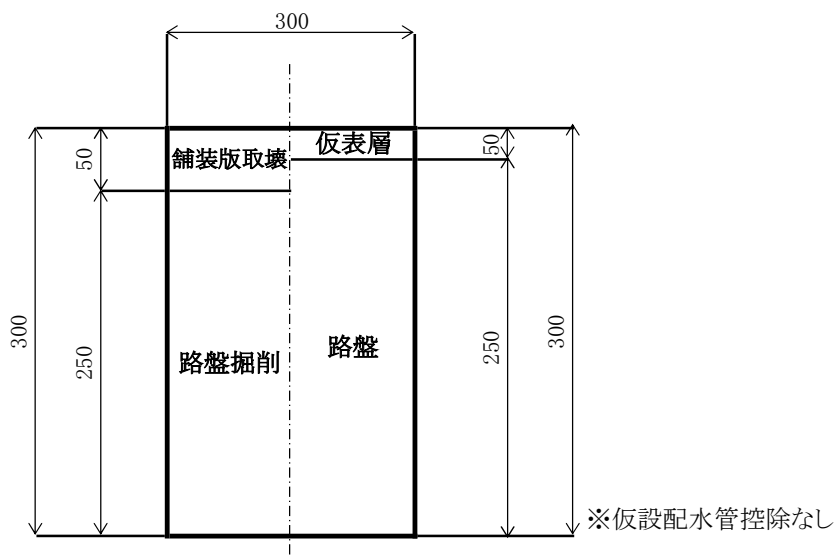
[illegible]

名 称	規 格	算 式	単 位	数 量
アスファルト 舗装版切断工	t=15cmまで		m	-
アスファルト舗装版 取壊直接積込工	t=10cm以下	$1.00 \times 0.65 \times 2 \text{箇所}$	= m <sup>2</sup>	1.30
機械掘削積込工		$1.00 \times (0.65 \times 1.42$ $- 0.27^2 \times \pi / 4) \times 2 \text{箇所}$	= m <sup>3</sup>	1.73
As塊運搬工		$1.00 \times 0.65 \times 0.05$ $\times 2 \text{箇所}$	= m <sup>3</sup>	0.07
残土運搬工		1.73	= m <sup>3</sup>	1.73
残土受入地処理工		1.73	= m <sup>3</sup>	1.73
機械埋戻工	タンバ転圧 良質山砂	$1.00 \times (0.65 \times 1.07$ $- 0.27^2 \times \pi / 4) \times 2 \text{箇所}$	= m <sup>3</sup>	1.28
下層路盤工	RC-40 t=20cm	$1.00 \times 0.65 \times 2 \text{箇所}$	= m <sup>2</sup>	1.30
上層路盤工	RM-30 t=15cm	$1.00 \times 0.65 \times 2 \text{箇所}$	= m <sup>2</sup>	1.30
仮復旧表層工	再生密粒As t= 5cm	$1.00 \times 0.65 \times 2 \text{箇所}$	= m <sup>2</sup>	1.30
As塊処理費		$0.07 \times 2.35$	= t	0.16

[撤去]⑦ 仮設配水管 原岡7号線・赤道

$$H=0.3\text{m}$$

掘削時      復旧時



掘削延長 3.60m

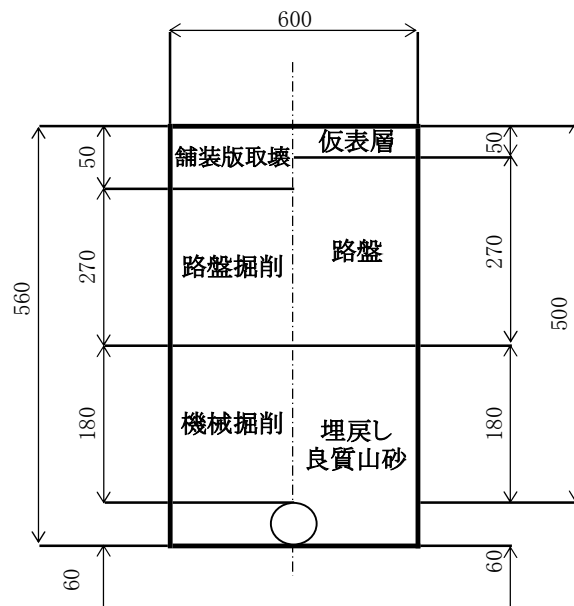
1式当り

[illegible]



DP=0.50m(DP=0.52m)

掘削時      復旧時

掘削延長:  $L=1.0\text{m}$ 

掘削箇所 2箇所

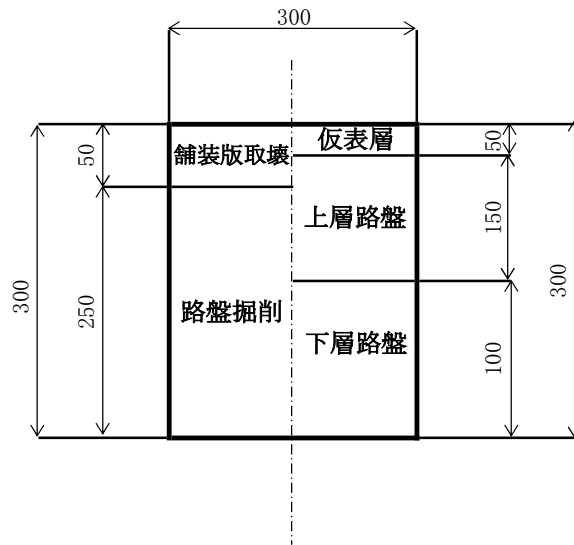
1式当り

[illegible]

[設置]⑨ 仮設給水管 富浦1号線

$$H=0.3\text{m}$$

掘削時      復旧時



※仮設配水管控除なし

掘削延長 5.97m

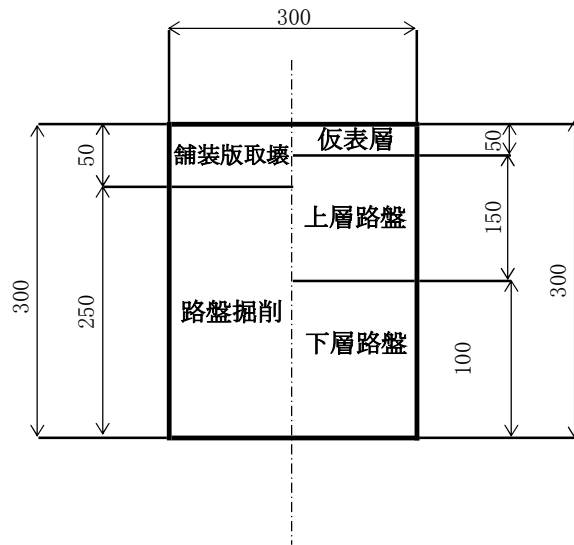
1式当り

[illegible]

[撤去]⑩ 仮設給水管 富浦1号線

$$H=0.3\text{m}$$

掘削時      復旧時



※仮設配水管控除なし

掘削延長 5.97m

1式当り

[illegible]

## 仮 区 画 線 設 置

# 仮区画線設置計算書

[illegible]

交 通 誘 導 員

[illegible]

鋪装版切断排水处理



## 鋪裝版切斷排水處理

[illegible]

共 通 仮 設 費

運搬費

名 称	形 状 寸 法	算 式	数量	単位	摘要
【運搬費】					
仮 設 材 運 搬 製品長12m以内 (軽量鋼矢板、支保工) 距離10kmまで(片道)		矢板 切梁 腹起し 0.57 + 0.03 + 0.15	0.8	t	
仮 設 材 運 搬 製品長12m以内 (軽量鋼矢板、支保工) 距離10kmまで(片道)		矢板 切梁 腹起し 0.57 + 0.03 + 0.15	0.8	t	
仮設材の積下引卸し費		矢板 切梁 腹起し 0.57 + 0.03 + 0.15	0.8	t	
仮設配管	φ 50		1	式	

技術管理費(積上げ)

[illegible]